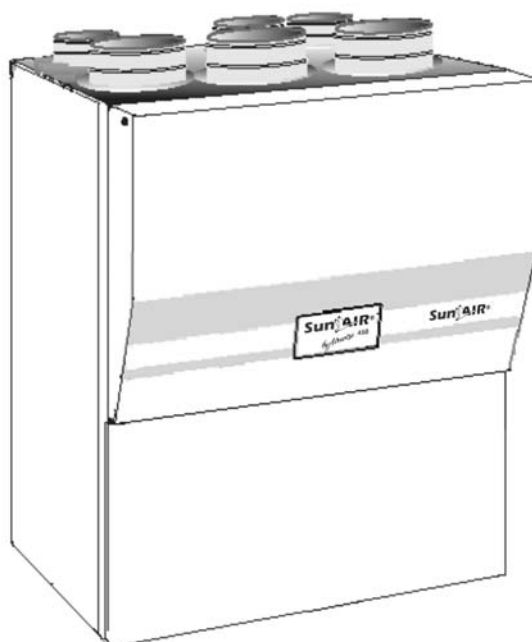




SunAIR 600 - CO



**PAIGALDUS- JA
KASUTUSJUHEND**

SISUKORD

1	ÕHUVAHETUSSEADME JUHTPANEEL JA SEADISTUSVÄÄRTUSED	3
2	ÕHUVAHETUSSEADME KASUTUS JA TÖÖPÕHIMÕTE.....	5
	2.1 KAUGJUHTIMISPULT / puhURID	5
	2.2 KAUGJUHTIMISPULT / 0-1 LÜLITI	5
	2.3 KAUGJUHTIMISPULT / KAMINAFUNKTSIOON	5
	2.4 TÕHUSTAMINE.....	6
	2.5 TÖÖPÕHIMÕTE	6
3	SUNAIR 600 CO - SEADME OSAD	7
4	PUHASTAMINE JA HOOLDUS.....	8
	4.1 SEADME AVAMINE.....	8
	4.2 MEHHAANILISED FILTRID	8
	4.3 ELEKTRIFILTER.....	9
	4.4 PEENFILTER.....	10
	4.5 LTO - SÕRESTIK.....	10
	4.6 VÄLISSÕRESTIK.....	11
	4.7 SEADME PUHASTAMINE	11
	4.8 KANALITE PUHASTAMINE.....	12
	4.9 KLAPPIDE PUHASTAMINE.....	12
5	HÄIRESITUATSIOONID.....	13
6	JÄREL SOOJENDUSRADIAATORI ÜHENDAMINE SA 600	14
7	SUNAIR 600CO PAIGALDUSJUHEND.....	15

SUNAIR SEADMETE LÜHENDID

PO	= Puhurite kiiruse valik ja kaminalüliti funktsioon.
MX	= Õhuringluse siibri juhtimine siibrimootoriga.
KPP	= LTO möödumine puudub.
EF	= Elektrifilter.
W	= Veeradiaator.
e	= Elektrooniline juhtimisseade (SMART).
GC	= Maajahutuse valmidus.
HP	= Soojuspump.
CO	= Jahutus.

AIR WISE OY, LEHMILAIKANTIE 8, 35300 ORIVESI

Tel. 03-3596600 Fax. 03-3596623 www.airwise.fi

1 ÕHUVAHETUSSEADME JUHTPANEEL JA SEADISTUSVÄÄRTUSED

KÄIVITUSLÜLITI ON/OFF

Seadme käivituslülitid on/off veeradiaatoriga seadmed (W).

NB! 3-faasilistel seadmel tuleb paigaldada eraldi kõik faasid katkestav käivitus-/hoolduslülitid.

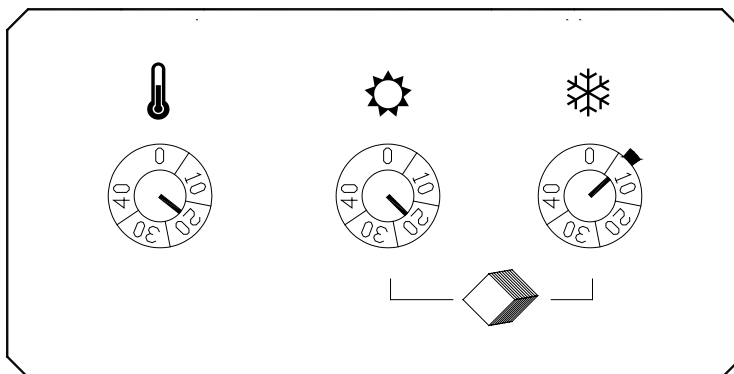
SOOJENDUSE KÄIVITUSLÜLITI ON/OFF


Järelsoojendi kasutuslülitid on/off. (elektriradiaatoriga seadmed).


KOMPRESSORI KÄIVITUSLÜLITI ON/OFF


Kompressori käivituslülitid on/off (kõikidel CO –seadmetel).

1.1 LTO MÖÖDUMINE



 **Järelsoojenduse termostaat** on 600 CO-seadmetel asendatud elektroonilise regulaatoriga, mis paikneb seadme esipaneelis (vt. lk. 4)

 **Suvised temperatuuri termostaat.**
Tehase seadistus +20°C.
(Seadistusväärtuse muutmine ei ole vajalik).

 **Jäätumistakistuse termostaat**
Tehase seadistus +7 °C.
(Vajadusel saab seadistusväärtust muuta vahemikus 6-8°C).

NB! (Termostaatide ja lülitite arv on eri mudelitel erinev).

1.2 JAHUTUS / SOOJENDUS



Joonis 1. Elektrooniline regulaator

Soovitud temperatuuri seadistamine elektroonilise regulaatoriga (tehase seadistus +19°C).

- Vajuta nuppu F1, oota, kuni ekraanil vilgub soovitud temperatuur.
- Muuda temperatuuri vajadusel nooleklahvidega kõrgemaks / madalamaks ja kinnita vajutades F1.
Temperatuur muutub ainult valitud temperatuuri kinnitamisel.
NB! F2 (dt) seadistust muuta ei tohi. Kui väärtus on mingil põhjusel muutunud, taasta õige väärtus 00 ja kinnita valik vajutades F1.

Jahutamine

- Vajuta kompressori käivituslüliti on/off asendisse on.
- Vali õhuvahetuse võimsuseks 4 või 5. (Jahutus toimib ainult kahe suurema võimsusega).
- Jahutus lülitub sisse, kui sissetuleva õhu temperatuur tõuseb 3°C üle seadistusväärtuse.
- Kompressori käivitumisel on 3 minuti pikkune viivitus.
- NB! Kaminalüliti funktsiooni ei ole kompressoriga ühel ajal soovitatav kasutada.

Soojendamine

- Vajuta soojenduse käivituslüliti on/off asendisse on.
- Vali sobiv õhuvahetuse võimsus.
- Soojendus lülitub sisse, kui sissetuleva õhu temperatuur langeb 3°C alla seadistusväärtuse.

2 ÕHUVAHETUSSEADME KASUTUS JA TÖÖPÕHIMÕTE

PUHURITE SOOVITUSLIK VÕIMSUSREGULATSIOON:

Puhuri kiirused:	Kasutus:
1 ja 2	Kui maja on tühi
2 ja 3	Normaalne öine asend
3 ja 4	Normaalne päevane asend
4 ja 5	Tõhustatud asend nt. saunas käies
Pealüliti 0-asendis	Seade on puhastamise ajaks seisatud

Süsteemi peab pidevalt käigus hoidma, sellisel juhul hoiab pidev õhuvool ära võimalike ebapuhtuste ja niiskuse tõttu tekkinud kahjustuste tekke kanalitesse.

2.1 KAUGJUHTIMISPULT / PUHURID

Õhuvahetusseade käivitatakse seadmes või seinal oleva pealüliti abil. Kui juhtimiskaart saab toitepinge, siis otsitakse mälust viimati seadistatud võimsustasand ja viiakse puhurid sellele kiirusele.

Võimsuse valik toimub kaugjuhtimispuldiga '+' ja '-' klahvide abil. Kui vajutada klahvi '+', suureneb võimsus ühe astme võrra ja kui vajutada klahvi '-', siis võimsus vastavalt kahaneb ühe astme võrra. Võimsust kuvatakse viiest led-signaallambist koosneva led-sambaga. Kõige madalama võimsuse puhul põleb ainult alumine led-signaallamp ja kõige suuremal võimsusel viis led-signaallampi. Kui '+' või '-' klahvi vajutada, siis korrigeeritakse led-samba näitu kohe seadistatud võimsuse järgi. Seejärel algab puhurite viimine etteantud võimsusele. Õhuvahetusseadme võib vajadusel seisata kaugjuhtimispuldi /Peale viimast klahvivajutust –lüliti. Kui puhurivõimsust muudetakse rohkem kui ühe võimsusastme võrra, siis toimub võimsusastme muutmine astmeliselt nii, et iga võimsusastme puhul kehtib 3 sekundi pikkune ooteaeg.

2.2 KAUGJUHTIMISPULT / 0-1 LÜLITI

Õhuvahetusseadme saab seisata kaugjuhtimispuldil oleva 0/1 -lülitiga. Seade ei käivitu enne, kui uuesti 0/1 vajutada. Seade käivitub peale lülitamist varem valitud võimsusel. Kui sel ajal, kui seade oli seiskunud, oli elektrikatkestus, käivitub seade uuesti 0/1 lülitile vajutamisel 1 –võimsusel.

2.3 KAUGJUHTIMISPULT / KAMINAFUNKTSIOON

Kaminafunktsioon võib sisse lülitada vajutades kaugjuhtimispuldi kaminanuppu. Siis süttib kaminafunktsiooni märgiks led-signaallamp. Kaminafunktsioon on 10 minutit sisse lülitatud, seejärel pöördub seade tagasi põhiolekusse. Kui kasutaja vajutab uuesti kaminalülitile, pöördub seade tagasi põhiolekusse.

Sissetuleva õhu puhuri võimsuse valik lülitatakse sisse 10 sekundi jooksul kaminanuppu vajutades, selle aja jooksul hakkavad valitud võimsusastme led-signaallambid vilkuma. Uus võimsusaste valitakse klahvide '+' ja '-' abil. Kaminafunktsiooni sissetuleva õhu puhuri võimsuse seadistusolekust väljumiseks tuleb vajutada uuesti kaminanuppu. Automaatne väljumine toimub, kui võimsus jääb muutumatuks, 10 sekundi möödudes. Seade pöördub tagasi seadistatud võimsuse juurde. Sissetuleva õhu puhuri võimsuse valik salvestatakse mällu.

2.4 TÕHUSTAMINE

Tõhustatud õhuvahetus lülitatakse sisse, kui CO₂ või niiskusandurist (NB! Andurid on lisavarustuses) saabub seadmes olevale releekaardile sulgemiskäsklus. Seade tõstab automaatselt õhuvahetuse võimsust iga 10 minuti möödudes seni, kuni relee püsib suletuna. Kui relee avaneb, siis kahandatakse õhuvahetuse võimsust iga 10 minuti möödudes seni, kuni saavutatakse kasutaja poolt sisestatud võimsustasand või kuni relee sulgub uuesti. Kui sisse lülitatakse kaminafunktsioon, siis seade lahkub tõhustatud õhuvahetuse olekust. Kui tõhustatud õhuvahetus on sisse lülitatud, siis vilgub kõige suurema võimsuse led-signaallamp. Tõhustatud õhuvahetuse puhul võib valida võimsusastme, millele normaalolekusse tagasi pöördudes lülituda.

2.5 TÖÖPÕHIMÕTE

Värske õhk suunatakse sisse maja põhjaküljelt. Välissõrestikus olev sääsevõrk hoiab ära putukate ja lehtede sattumise seadmesse. Seadmesse jõudnud välisõhk suunatakse esmalt läbi mehhaanilise filtri EU4 ja sealt eelpuhastatuna läbi soojuse salvestussõrestiku. Peale LTO-sõrestikku toimub sissetuleva õhu soojendamine elektri- või veeradiaatoriga. Enne ruumi suunamist on filtreeritakse sissetulev õhk veel elektrifiltriga või alternatiivina kassettfiltriga EU7.

Väljapuhutatav õhk siseruumidest, peamiselt wc- ja pesuruumidest juhitakse seadmesse väljuva kanalini. Seadmes toimub väljuva õhu filtreerimine esmalt mehhaanilise filtriga EU4, mis kaitseb LTO-sõrestikku ja väljapuhutatava õhu puhurit määrdumise eest. Välja puhutatavast õhust kandub soojusvahetis soojust sissetulevale õhule kasuteguriga umbes 50-60%. Väljapuhutatav õhk suunatakse jääköhukanalis katusele ja sealt ventilatsioonilõõri kaudu välja.

Õhuringluse õhk võetakse puhtast ruumist, nt. praeahju lähedalt või ülemise korruse laest võimalikult soojast kohast. Õhuringluse õhk suunatakse seadmesse enne peenfiltrit, seal seguneb ringluseõhk välisõhuga. Õhk filtreeritakse veel kord ning vajadusel soojendatakse enne tagasi ruumi suunamist. Soe ringlev õhk juhitakse suvel välja ja talvel sisse. Suurendab kasutegurit tervikuna.

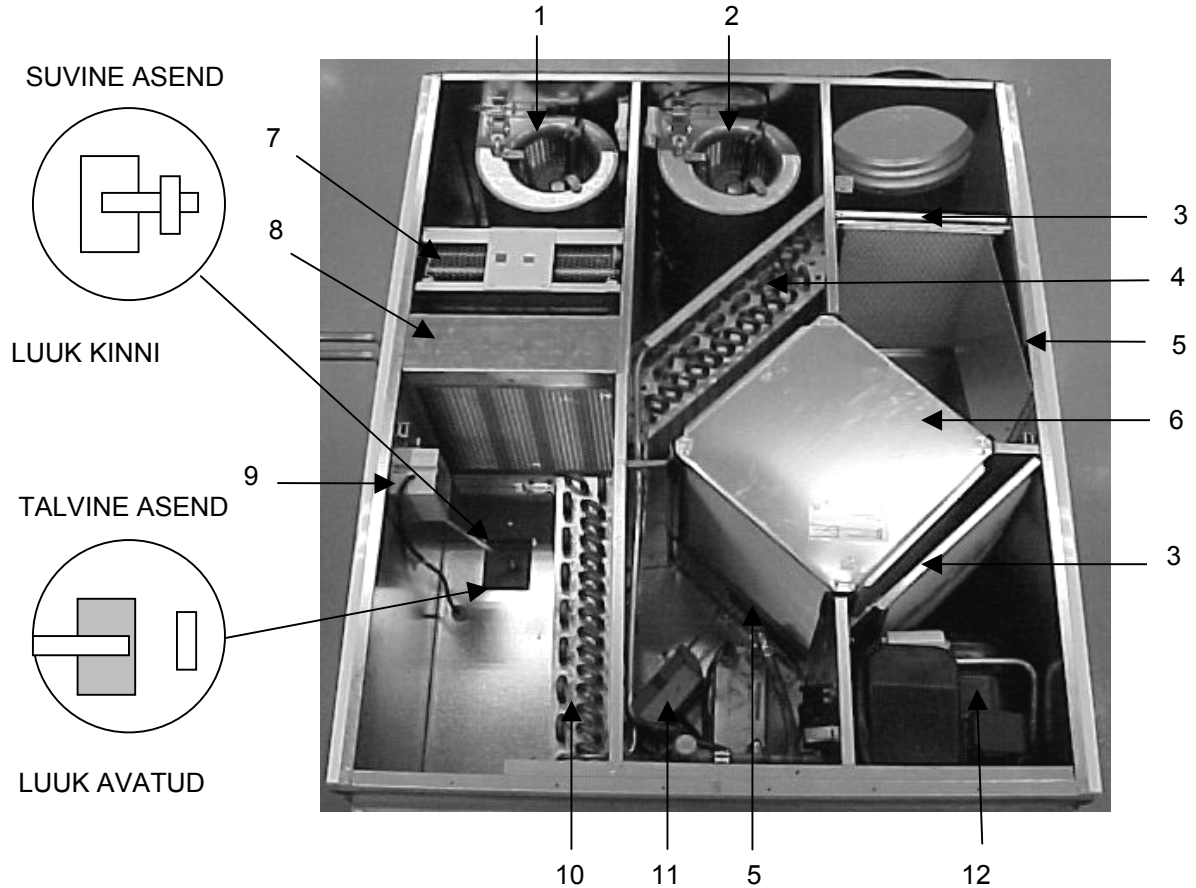
Sissetuleva õhu soojendamine on korraldatud kolmeastmelisena. Esmalt LTO-sõrestikuga risti suunatud õhuvoolu põhimõttel, kus välja suunatava õhu soojus salvestatakse umbes 50-60% kasuteguriga. Õhuringlust kasutatakse soojendamisel ja alles seejärel kaasatakse soojendamisse kas elektri- või veeradiaator.

LTO –sõrestiku jäätumistakistus on teostatud LTO –sõrestiku möödumiskanali abil. Möödumine lülitub sisse, kui sõrestiku pindmine temperatuur langeb alla jäätumistemostaadi seadistusväärtuse +6°C. Läbi sõrestiku juhitud soe väljuv õhk sulatab sõrestiku ja möödumiskanal sulgub. 500-seeria seadmetel on sõrestiku jäätumine ära hoitud vajaduse korral sissetuleva õhu puhuri seiskamisega.

Veeradiaatori jäätumistakistus toimib äärmuslikes olukordades sissetuleva õhu puhuri seiskamisega. Puhur seiskub, kui sissetuleva õhu temperatuur langeb alla jäätumistakistustermostaadi seadistusväärtuse + 10 °C. Veeradiaatori jäätumistemostaat paikneb seadme ukse küljes olevas elektrikapis. Värske õhu kanalil peab olema alarõhufiber, mis sulgeb värske õhu kanali ja takistab külma ilma sattumist seadmesse, kui puhur on seiskunud.

Ülekuumenemiskaitse on hoiatusseade, mille rakendumistemperatuur on +70°C. Kviteerimiseks tuleb keerata must kaitsekork lahti ja vajutada nuppu. (Paikneb ukse siseküljel). NB! Kui hoiatusseade on rakendunud, kontrolli, et mehhaanilised filtrid ja välissõrestik ei oleks umbes.

3 SunAIR 600 CO - SEADME OSAD



600 MX-CO-PO-W (joonis)

- | | |
|-------------------------------|----------------------------|
| 1. SISSETULEVA ÕHU PUHUR | 7. ELEKTRIFILTER |
| 2. VÄLJUVA ÕHU PUHUR. | 8. VEERADIAATOR |
| 3. MEHHAANILINE FILTER (2 TK) | 9. SIIBRIMOOTOR-ÕHURINGLUS |
| 4. JAHUTUSRADIAATOR. | 10. JAHUTUSRADIAATOR |
| 5. LTO MÖÖDUMISSIIBRID | 11. SIIBRIMOOTOR-LTO |
| 6. LTO-SÕRESTIK. | 12. KOMPRESSOR |

600 STANDARDVARUSTUS

- Õhuringluse kasutus manuaalne
- LTO-sõrestiku möödumisautomaatika
- Peenfilter EU-7
- 5-astmeline elektrooniline kaugjuhtimispult
- Kaminalüliti

600 LISAVARUSTUS

- Õhuringluse automaatika (MX)
- Veeradiaator (W)
- Tõhustamine (niiskusandur, CO2-andur)

4 PUHASTAMINE JA HOOLDUS

4.1 SEADME AVAMINE

NB! ENNE SEADME AVAMIST KONTROLLI, ET JÄREL SOOJENDUS ON JAHTUNUD:

1. Lülita seade pealüliti kaudu välja.
2. Oota umbes 5 minutit!
3. Ava uks täielikult, et uks toetuks kinnitustele. Seeria SunAIR 600 seadmetel tuleb avada ka alumise ukse riivid ja keerata uks allapoole.

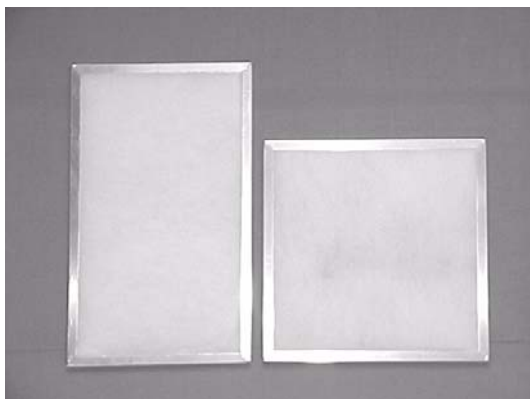


NB !

Seadme ukse sees olevat elektrikappi võib avada ainult selle ala spetsialist

4.2 MEHHAANILISED FILTRID

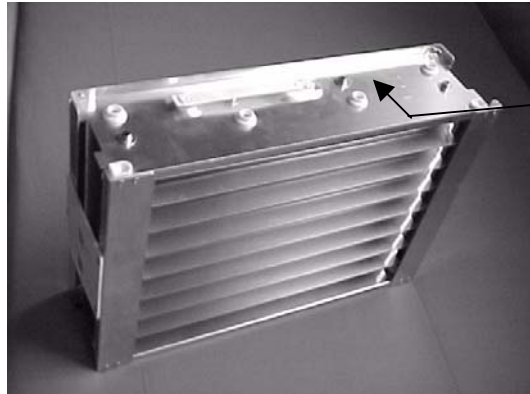
Seadmes olevad mehhaanilised kiudfiltrid EU4 kaitsevad LTO-sõrestikku ja puhureid määrdumise eest. Värske õhu kanalis olev filter toimib ka sissetuleva õhu eelfiltrina. Joonisel raami paigutatud kiudfiltrikangad vahetatakse määrdumise korral välja (umbes kord 3 kuu jooksul.)



Mehhaanilised kiudfiltrid 2 tk.

4.3 ELEKTRIFILTER

Elektrifilter on mõeldud sissetulevas õhus sisalduvate väikesete osakeste eemaldamiseks.



Õhu voolusuunda näitav nool.

Elektrifilter

Enne elektrifiltri eemaldamist oota veidi, kuni filtri elektrilaeng maandatakse või maanda laeng nt. kruvikeerajaga seadme korpusse.

Määrumise korral tuleb elektrifilter puhtaks pesta (umbes kord 3 kuu jooksul.)

Elektrifiltri pesemine ja paigaldamine seadmesse:

- Pihustuspesu: Pihusta pesuainelahus pihustipudelilt ühtlaselt sõrestiku pinnale ja lase 5 – 10 mõjuda.

- Rohke veega pesemine: Paiguta sõrestik sobiva suurusega anumasse valmistatud pesuainelahusesse ja lase 10 min. – 2 tundi liguneda.

- NB! Puhastusainelahus ei tohi puhastatava pinna külge kinni kuivada.

Sõrestikku tuleb alati sooja veega loputada ning lasta enne seadmesse tagasi monteerimist kuivada.

- Paigalda elektrifilter nii, et puuteplaadid on suunatud seadmest eemale (paigaldaja poole) ja õhuvoolu näitav nool oleks suunatud üles

4.4 PEENFILTER

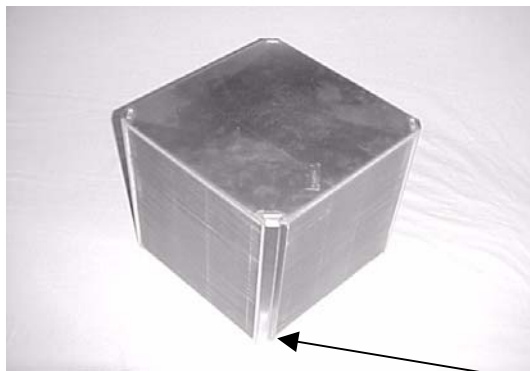
Kui seadmesse ei ole paigaldatud elektrifiltrit, siis paigaldatakse elektrifiltri asemele peenfilter EU 7.



Peenfilter

Peenfilter vahetatakse välja 1-2 korda aastas.

4.5 LTO - SÕRESTIK

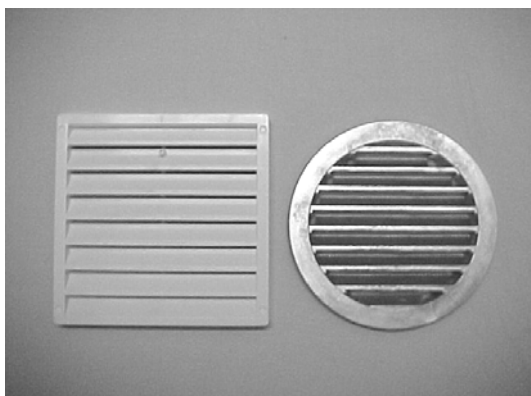


Veetilgaserv

Soojuse salvestussõrestik.

- LTO – sõrestikku pestakse vähemalt kord aastas (sügisel).
- Sõrestiku eemaldamiseks tõmba sõrestiku küljel olevaid liiste enda poole.
- Sõrestiku pesemiseks pihustatakse pesuainelahust sõrestikule ja loputatakse veega.
- Paigalda sõrestik nii, et veetilgaserv paikneks all paremal.
- NB! Rööbaste tihendite puhul kasuta silikoonõli.

4.6 VÄLISSÕRESTIK



Välissõrestik

Välissõrestik puhastatakse 2 korda aastas. Eriti suvisel ajal määrdub välissõrestik välisõhus esineva õietolmu ja teiste ebapuhtuste tõttu.

Välissõrestiku puhastamiseks eemaldatakse ribiosa, seejärel puhastatakse võrk harja abil. Võrku ei pruugi puhastada, kui välissõrestik paikneb raskesti ligipääsetavas kohas. Sellisel juhul tuleb kontrollida seadme eelfiltrit ning puhastada/vahetada see sagedamini.

4.7 SEADME PUHASTAMINE

Seadme sisse koguneb värske õhu, väljuva õhu ja õhuringluse kanali kaudu ebapuhtusi. Seadme puhastamiseks kasutatakse vajadusel tolmuimejat ja niiske lapiga pühkimist. Seadme puhastamise käigus kontrollitakse kondensvee ühendusi ja voolikuid, et leida ummistunud kohad.

4.8 KANALITE PUHASTAMINE

Kanalid puhastatakse umbes kord 5-10 aasta jooksul. Kanalite puhastamine toimub klappide ja seadme kaudu, sest eramajades on torud suhteliselt lühikesed ja neisse ei ole tavaliselt paigaldatud puhastusluuke. Kanalite puhastamist teostavad sellele spetsialiseerunud puhastusfirmad. Plastikkanaleid on hõlbus ka iseseisvalt puhastada.

4.9 KLAPPIDE PUHASTAMINE

Klapp tuleb lahti klapi korpusest kinni hoides ja vastupäeva keerates, või kui kanal on teostatud plasttoruga, siis tuleb klapp lahti, kui seda servast ettevaatlikult allapoole keerata. Klappid puhastatakse veega või niiske lapiga pühkides. Pesemise ajaks tuleb klapi sees olev superlon eemaldada. Enne tagasi monteerimist tuleb klapp hoolikalt kuivatada. NB! Klapi seadistust ei tohi muuta ning klapp tuleb alati monteerida tagasi selle esialgsele asukohale.

Sektorklapp paigaldatakse nii, et õhuvool tuleb akna poole.

Laes paikneva sissetuleva õhu klapi ümber tekib sageli tolmurõngas, see on tingitud siseõhus esinevatest ebapuhtustest, mis turbulentse õhuvoolu tõttu kinnituvad lakke. Sissetuleva õhu klapi ümber tekkinud mustuse saab hõlpsasti eemaldada kergelt harjates.

5 HÄIRESITUATSIOONID

- Puhur tekitab müra.

- ❖ Filtrid või välissõrestik on umbes.
- ❖ Defektne laager.
- ❖ Puhuris on võõrkeha.
- ❖ Puhur ei ole tasakaalus.

- Elektrifilter ei määrdu hooldusintervalli jooksul.

- ❖ Filter on paigaldatud valepidi.
- ❖ Vooluallikas rikkis.
- ❖ Filtris on maandavat prahti.

- Elektrifilter tekitab pidevalt müra.

- ❖ Filter valepidi.
- ❖ Vooluallika ja puuteplaatide vahel olevad juhtmed valepidi.
- ❖ Filter mehhaaniliselt kahjustatud.

- Siibrimootor tekitab müra.

- ❖ Mootor tuleb välja vahetada.

- Siibrite mehhanismid tekitavad müra.

- ❖ Liigendid tuleb määrada.

- Õhuringluse klapp tekitab müra.

- ❖ Filtrid või välissõrestik umbes.

- LTO –sõrestik jäätub.

- ❖ Kontrolli filtreid.
- ❖ Andur T3 on rikkis.

- Sissetuleva õhu soojendus ei tööta.

- ❖ Kontrolli, et soojenduse seadistusväärtus on õige, tehaseseadistus +19°C.
- ❖ Kontrolli, kas ülekuumenemiskaitse on rakendunud. Rakendumistemperatuur +70°C. (Paikneb küttekeha kõrval või seadme esipaneelis).
- ❖ Kviteerimiseks keeratakse kaitsekate ära ning vajutatakse nuppu. NB! Hoiatusseadme rakendumisel kontrolli mehaaniliste filtrite ja välissõrestiku puhtust.

6 JÄRELSOOJENDUSRADIAATORI ÜHENDAMINE SA 600

Ühendatakse kütetoruga vesiradiaatori- või põrandakütte kütteahelas, mis on varustatud välistemperatuuri alusel juhitud väljuva vee reguleerimisega.

NB! Sooja tarbevee ringlusse ühendada ei tohi.



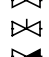



KÜTTETORU ÜHENDAMINE SA 550-600
PAIGALDUS: SANTEHNIKAFIRMA

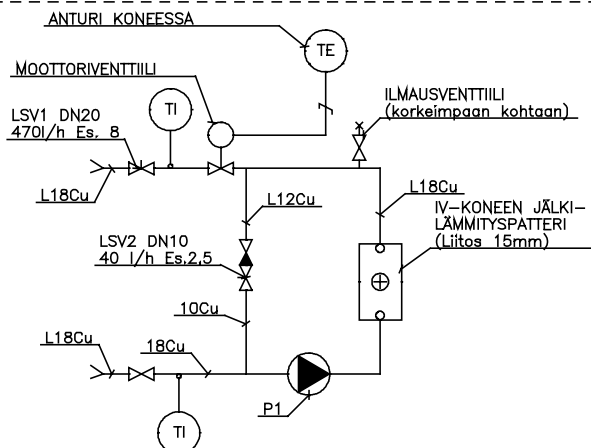
ANDUR SEADMES
MOOTORIKLAPP

ÕHUSTUSKLAPP
(kõige kõrgemasse kohta)
ÕHUVAHETUSSEADME JÄREL-
SOOJENDUSRADIAATOR
(Ühendus 15 mm)

MOOTORIKLAPP
ANDUR ON SEADME SEES (sissetuleva õhu kanalis)
SULGEMISKLAPP
VOOLUREGULATSIOONIKLAPP (Eelreguleeritud Oros-klappidele)
ÜHESUUNALINE KLAPP
SOOJUSPUMP (Nt. Grundfos Alpha 25-40)
SISALDUB SUNAIR TARNES

LÄMPÖJOHTOKYTKENTÄ SA 550-600
ASENNUS: LVI URAKOITSIJA

-  MOOTORIVENTTIILI
- *  ANTURI ON KONEEN SISÄLLÄ (tuloilmakanavassa)
-  SULKUVENTTIILI
-  LINJASÄÄTÖVENTTIILI (Esisäädöt Oros-venttiileille)
-  YKSISUUNTAVENTTIILI
-  LÄMPÖJOHTOPUMPPU (Esim. Grundfos Alpha 25-40)
- * SISÄLTYY SUNAIR TOIMITUKSEEN



SOOJEND.RADIAAT ORI TEHN. ANDMED		RADIAT. RINGLUS	PÕRANDA- KÜTE
VÕIMSUS	kW	10,0	8,5
ÕHUVOOL	m ³ /s	0,17	0,17
SISSETULEV ÕHK	°C	-29,0	-29,0
VÄLJUV ÕHK	°C	20,0	12,7
ÕHU KIIRUS	m/s	2,06	2,06
ÕHU SURVEKADU	Pa	31,5	31,5
SISSETULEV VESI	°C	60,0	45,0
VÄLJUV VESI	°C	40,0	30,0
VEEVOOL	l/s	0,12	0,14
VEE KIIRUS	m/s	0,97	1,12
VEE SURVEKADU	kPa	14,5	23,6



SEADMES:**- JÄÄTUMISTAKISTUSE TERMOSTAAT, TEHASESEADISTUS +10 °C**

- Kui sissetuleva õhu temperatuur on alla +10 °C (jäätumisoht), seiskab termostaat sissetuleva õhu puhuri. Kui sissetuleva õhu temperatuur tõuseb, käivitub sissetuleva õhu puhur automaatselt.

- KÜTTETORU ÜHENDAMINE

- Seadme vasakult küljelt

PAIGALDADA:**- - ALARÕHUSIIBER VÄLISÕHU KANALISSE**

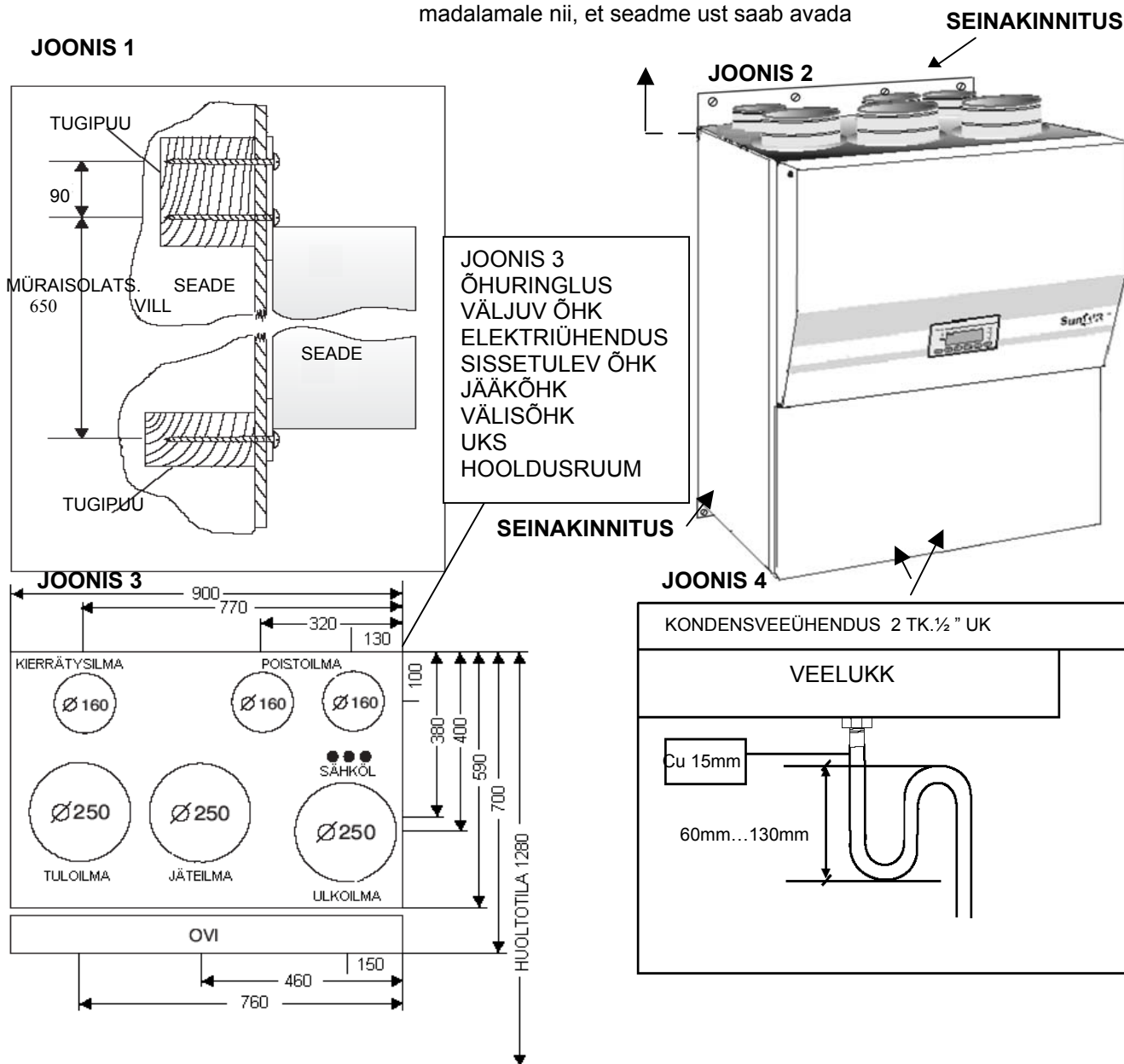
- Takistab vaba õhuvoolu, kui sissetuleva õhu puhur on seiskunud.

- RADIAATORIKLAPP KAPILLAARANDURIGA

- Reguleerib sissetuleva õhu temperatuuri.

7 SunAIR 600CO PAIGALDUSJUHEND

Paigalda seade u. 100mm lae-pinnast madalamale nii, et seadme ust saab avada



NB. SEADE SOOVITATAKSE PAIGALDADA ALUSELE (ALUSE KÕRGUS 55CM) VÕI KINNITADA SEINALE.

SEINAKINNITUS

- Paigalda seinale kinnituste kohale toed (vt. joonis 1).
- Kata sein seadme kohal villaga, nii summutad seadme töötamisel tekkiva müra.
- Kinnita kinnitusplaat sein külge.
- Kinnita seade seinale, toeta kinnitamise ajal seadme esiosa põrandalt.
- Veendu, et seade on korralikult kinnitusplaadi küljes kinni.
- Kinnita alumine serv kruvidega sein külge.
- Kontrolli, et seade oleks horisontaalselt (sügavussuunas).
- Eemalda abitoed.
- Ühenda kondensvesi veeluku kaudu kanalisatsiooni
- Ühenda kanalid seadmega (vt. joonis 3).
- Lase seade vooluvõrku ühendada.
- Isoleeri ja kata seadme kohal paiknevad välis- ja jääkõhukanalid eriti hoolikalt. (oluline soojus- ja müraisolatsiooni tõttu).

AIR WISE OY, LEHMILAITANTIE 8, 35300 ORIVESI

Tel. 03-3596600 Fax. 03-3596623 www.airwise.fi